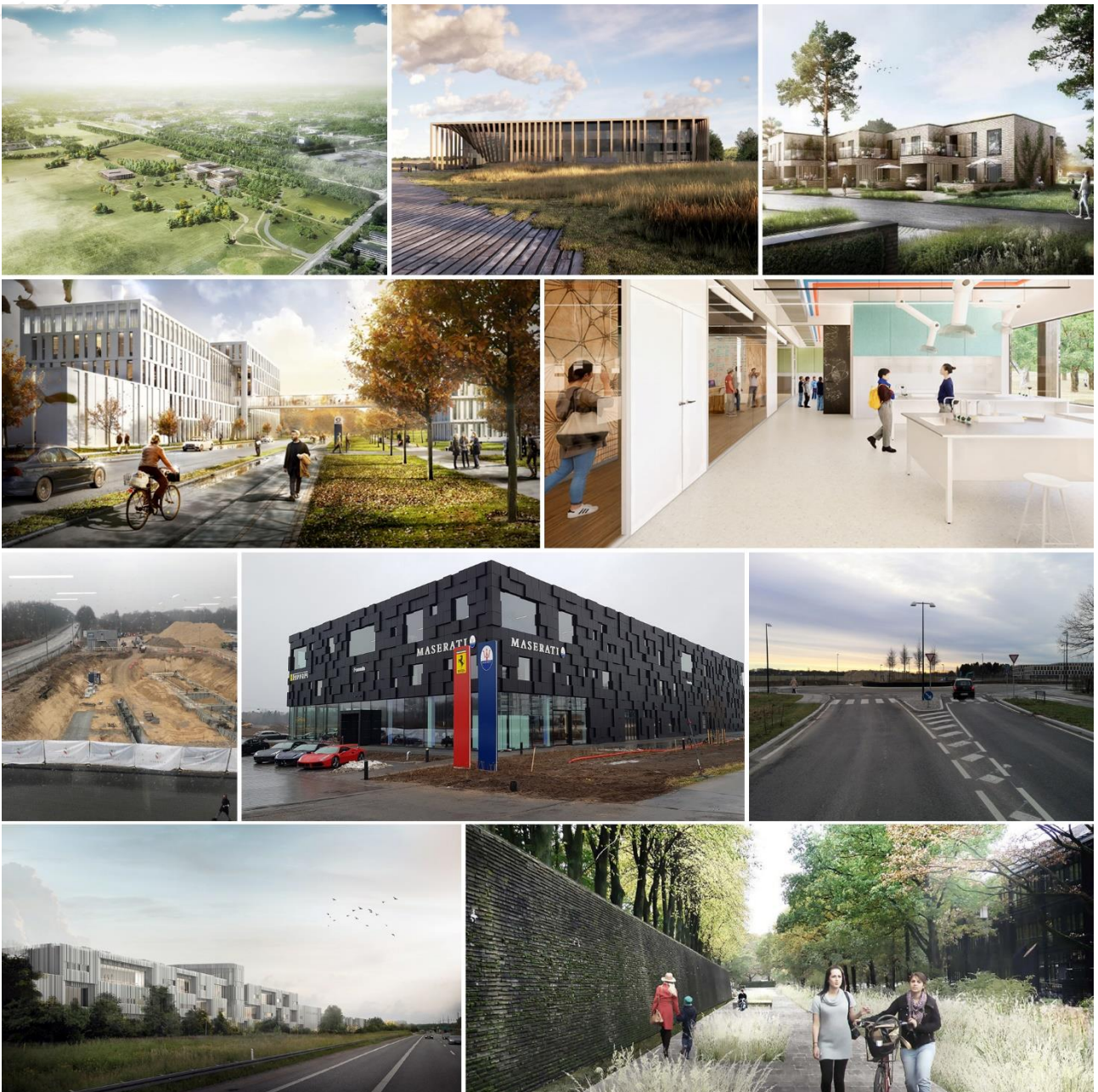




NYHEDSBREV februar 2019

## Hvad sker der på Dyrehavegårds Jorder og i Tracéet?

Da mange følger med i aktiviteterne i området, vil vi gerne, fra Lyngby Taarbæk Kommune, give et overblik over, hvad der pt. foregår på og omkring Dyrehavegårds Jorder og i Tracéet. Vi giver også en status på arbejdet med Letbanen, de mange tiltag, som skal forbedre trafikken og omlægningerne af forsyningsledninger. Nyhedsbrevet giver også et indblik i, hvor langt byggerierne og planerne er kommet og lidt om den videre proces. På kortet sidst i nyhedsbrevet er der et overblik og en status over en række af de projekter, som vi skriver om.





## Dyrehavegårds Jorder

### **Novozymes**

Første fase af Novozymes' byggeri, *Innovation Campus*, er ved at være afsluttet og de er ved at indrette bygningerne. Novozymes forventer, at alle 750 medarbejdere er flyttet ind i slutningen af maj 2019. Novozymes har inviteret naboer til åbent hus og rundvisning den 16. marts.

Som det fremgår af luftfotoet, er de fleste arealer rundt om Campus blevet plantet til og mange flere træer og buske er på vej. Novozymes skal desuden anlægge en række aktiviteter langs naturstien. Valget af aktiviteter planlægges lige nu i et samarbejde mellem kommunen og Novozymes med udgangspunkt i input fra borgerne og virksomhedens ledelse og medarbejdere. Det skal sikre, at aktiviteterne vil blive brugt og afspejler et behov i nærområdet.



*Luftfoto af Novozymes Innovation Campus*



### **LIFE – Novofondens nationale almennyttige læringscenter**

Novofondens kommende LIFE-center på ca. 4.000 kvm bygges tæt ved Novozymes' Innovation Campus. Centeret bliver et nationalt læringscenter rettet mod naturfagene i folkeskoler og gymnasier i hele landet. Centeret vil skabe læring, inspiration, fascination og engagement i skolerne, så eleverne kommer til at arbejde med rigtige naturfaglige problemer. Læs mere om LIFE her: [www.life.dk](http://www.life.dk). Den forventede tidsplan for projektet er:

2019 efterår Forventet byggestart.

2021 primo LIFE-bygningen er klar til indflytning.

2021 forår LIFE-bygningen er klar til de første besøg fra skoler.



*Visualisering af LIFE*

På dette link kan I følge med i udviklingen af Dyrehavegårds Jorder: [www.ltk.dk/byudvikling-paa-dyrehavegaards-jorder](http://www.ltk.dk/byudvikling-paa-dyrehavegaards-jorder)





## Trongårdens Byområde

*I Trongårdens Byområde er det kommende H.C. Ørsted Gymnasium og det nye boligkvarter Trongården på vej.*

### **ELF Development**

ELF Development skal bygge et nyt rækkehuskvarter i Trongårdens Byområde med 187 ejer- og lejeboliger. Lokalplanen for området blev vedtaget i december 2018. Pressemeldelsen kan læses her:

<https://lyngby.presscloud.com/csp/vocast/message.csp?KEY=230908384081719>

Der kan læses mere om de kommende boliger på hjemmesiden:

[www.trongarden.dk](http://www.trongarden.dk)

Byggeriet og byggemodningen af grunden forventes at gå i gang i løbet af 1. kvartal 2019. Området udvikles og bebygges i flere etaper. De første tre etaper, som er i området nord for Klampenborgvej og syd for den tværgående stamvej, bebygges først. Derefter følger de tre andre etaper i områderne nord for stamvejen.

I løbet af sommeren 2020 forventer ELF Development, at nogle af husene vil være indflytningsklar. Byggeriet udføres løbende og forventes færdigt i marts 2022.



*Skitse og visualisering af det kommende rækkehuskvarter Trongården*



### **Nyt H.C. Ørsted Gymnasium på vej**

TEC skal opføre et nyt gymnasium på arealet mellem den kommende rækkehusbebyggelse, Trongården og motorvejen.

Lokalplanen blev vedtaget i december 2018. Pressemeddelelsen kan læses her:

<https://lyngby.presscloud.com/csp/vocast/message.csp?KEY=288686254012109>

Det er entreprenørfirmaet Anker Hansen & Co, som i samarbejde med KANT arkitekter, Orbicon og Thing Brandt Landskab meget snart går i gang med at bygge det nye H.C. Ørsted Gymnasium for TEC. Her vil naturvidenskab og nytænkning af undervisningspraksis smelte sammen i et eksperimentarium. Det var H.C Ørsted, der opdagede elektromagnetismen og aluminium, så derfor er det ikke tilfældigt, at det nye gymnasium får facade af aluminiumslameller og faglokaler, møderum og trapper formet som elektromagnetiske spoler. Byggeriet er blevet hædret med den prestigefyldte internationale arkitekturpris Iconic Awards 2018, hvor det vandt i kategorien 'Innovative Architecture – best of best' foran en række internationale projekter.

Byggeriet forventes at gå i gang i februar 2019, så gymnasiet kan stå færdigt i august 2020. Første spadestik tages den 27. februar kl. 13, hvor alle interesserede er velkomne. Når byggeriet går i gang, kan borgere og interesserede henvende sig med spørgsmål o.a. til TECs bygningsafdeling på tlf. 3817 7000.



*Visualisering af hovedindgangen til H.C. Ørsted Gymnasiet og kort over området*



## Tracéet langs Helsingørmotorvejen og Lundtoftegårdsvej

I Tracéet mellem Helsingørmotorvejen og Lundtoftegårdsvej udvikles flere projekter. Læs om Hempels kommende byggeri, DTUs planer om en ny forskerpark og det nye hovedsæde til Ferrari og Maserati samt det kommende hotel Zleep.

### **Tracéet Syd - Formula Automobile og nyt Zleep Hotel**

Formula Automobile har færdiggjort deres nye hovedsæde for Ferrari og Maserati i den sydlige ende af Lundtoftegårdsvej. Det nye bilhus er blevet indviet med forskellige arrangementer. Området omkring bilhuset vil blive beplantet i løbet af foråret.



*Indvielse af bilhuset 2. februar 2019 – set fra Lundtoftegårdsvej*

Nord for bilhuset er Benjamin Capital ved at opføre et hotel. Byggeriet gik i gang før jul og forventes afsluttet medio 2020 med Zleep og Fitness World som lejere. Hotelbyggeriet er omfattet af lokalplan 265.



*Hotelbyggeriet nord for bilhuset med Lundtoftegårdsvej til venstre - 2. februar 2019*

### **Tracéet Syd – kommende udbud overvejes**

Lyngby-Taarbæk Kommune overvejer i efteråret 2019 at udbyde et areal på ca. 4000 m<sup>2</sup> og en byggeret på ca. 1500 m<sup>2</sup> etageareal i den sydlige del af Tracéet langs motorvejen til salg. Arealet ligger nord for det nye bilhus og hotelbyggeriet. Hvis arealet sælges, skal der efterfølgende udarbejdes lokalplan.

### **Tracéet Midt - DTU Campus**

DTU har netop udarbejdet en strategisk campusplan. En væsentlig del af planen er at udvikle deres arealer i Tracéet (mellem Rævehøjvej og Akademivej), så det opleves som en integreret del af DTU og DTU's landskabelige campus. Et vigtigt element i campusplanen er en række øst- og vestgående tværstrøg til fodgængere og cyklister. Tværstrøgene skal have landskabstræk og skabe forbindelse på tværs af DTU. Det er via disse tværstrøg, at arealerne i Tracéet skal forbindes med det øvrige campusområde.

Den overordnede udviklingsplan for Tracéet indbefatter bygninger med grønne områder og træer imellem. Nye serviceveje bag om byggerierne skal give let adgang til parkering, varelevering, renovation, brand- og redningskøretøjer o. lign. En ny servicevej til Tracéet planlægges af få ind- og udkørsel lige over for Akademivej. I øjeblikket arbejder DTU, i samarbejde med ledningsejere, Lyngby-Taarbæk Kommune og øvrige interessenter, på etablering af dele af infrastrukturen i form af veje, ledningsomlægninger og vandafledning, så DTU er klar til kommende nye byggerier.



*Visualisering af øst- vestgående på tværstrøg på DTU med landskabstræk*

Det første byggeri, som planlægges opført, er en forskerpark til DTU Science Park på ca. 15.000 m<sup>2</sup> i det sydligste område af DTU's arealer i Tracéet. Byggeriet er endnu på tegnebrættet, og opførelsen vil først ske, når der, på baggrund af en forudgående høringsproces, foreligger en vedtaget lokalplan og byggetilladelse.



### **Tracéet Nord - Hempel**

Hempel udvider deres hovedkvarter med to nye bygninger på hver sin side af Lundtoftegårdsvej. Bygningerne forventes at stå færdige i 2021. Den 27. november blev det 1. spadestik til den nye bygning på Lundtoftegårdsvej 91 taget. Lokalplan 288 for en del af Tracéet nord blev vedtaget den 22. november 2018, læs mere om den her: <http://www.ltk.dk/node/35827>. Lokalplanen giver mulighed for, at Hempel kan bygge på arealet i Tracéet mod motorvejen overfor deres nuværende ejendom på Lundtoftegårdsvej. Bygningerne vil blive bundet sammen med en gangbro på tværs af Lundtoftegårdsvej. Byggeriet mod motorvejen forventes at gå i gang i marts 2019.

Hempel vil løbende sende information ud, når de forventer, at der vil være øget larm, trafik eller andre aktiviteter, som vil kunne opleves som gener. Interesserede kan tilmelde sig nyhedsbrevet på [communications@hempel.com](mailto:communications@hempel.com) med overskriften "byggeri" i emnefeltet.



*Visualisering af Hempel forbundet med gangbro på tværs af Lundtoftegårdsvej*

I forbindelse med byggeriet på Lundtoftegårdsvej 91 har Hempel flyttet jord til deres nye ejendom i Tracéet. Ved at opbevare jorden midlertidigt her, slipper Hempel og dets naboer for cirka 40% kørsel med tunge køretøjer, der først skulle have kørt jord væk fra området og så senere have kørt andet jord til området igen. En del af den jord, som graves op i forbindelse med projektet på Lundtoftegårdsvej 91, skal bruges til at løfte jordstykkerne på Tracéet op i rette niveau.



## Tiltag som skal forbedre trafikken på de kommunale veje

Som følge af byudviklingen på og omkring Dyrehavegårds Jorder er der iværksat en række projekter, som skal forbedre trafikken.

Følgende projekter er pt. gennemført:



*Krydset Klampenborgvej/Hjortekærvej*

Krydset Klampenborgvej/Hjortekærvej er blevet ombygget i efteråret 2017. Der er siden sket en mindre justering med en udvidelse af midterhellen for at undgå uheld med cyklister. Krydsombygningen skal evalueres i løbet af vinteren 2018/2019, hvor der bl.a. vil blive set på, om der er sket ændring af trafikken i området og i krydset Klampenborgvej/Ermelundsvej. Evalueringen sker blandt andet på baggrund af tilbagemeldinger fra grundejerforeningerne i området, som sammen med ejerforeninger og institutioner i Hjortekær har været inviteret til dialogmøde 22.1.2019. Det forventes, at evaluering og plan for det videre forløb forelægges Teknik- og Miljøudvalget inden sommerferien 2019.



*Hjortekærvej - fartdæmpning ved etablering af midterheller*



*Ny signalregulering ved Trongårdsparken – Klampenborgvej - Hvidegårdsparken*

Krydset Klampenborgvej/Hvidegårdsparken er i foråret 2018 blevet ombygget med signalanlæg, og de første 50 m af Trongårdsparken er anlagt. Krydset skal fremover være adgangsvej til Trongårdens Byområde. Det nye vejstykke af Trongårdsparken skal i første omgang benyttes som byggepladsvej til Trongårdens Byområde og vil således ikke være åben for almindelig trafik. For at sikre skoletrafikken er der etableret midlertidig dobbeltrettet sti, som er adskilt fra byggeplads trafikken med betonklodser og skiltning.





*Trafikdæmpning på Trongårdsvej*

Trongårdsvej er i sommeren/efteråret 2018 blevet fartdæmpet til 40 km/t med hævede flader og mini-rundkørsel i den vestlige ende af vejen. Trongårdsparken ombygges af hensyn til, at det er skolevej og for at undgå gennemkørende trafik, når Trongårdsparken åbner op mod Klampenborgvej.



*Minirundkørsel og p-plads ved Trongårdsparken - Trongårdsvej*

Parkeringspladsen på Trongårdsvej/Trongårdsparken er blevet drejet og den nordligste del af Trongårdsparken er blevet ombygget med enkeltrettede cykelstier langs vejen. Den resterende del af Trongårdsparken har dobbeltrettet cykelsti i den vestlige side af vejen. Denne strækning ombygges i sommerferien 2019 med enkeltrettede cykelstier i begge sider af vejen.



*Ny cykel- og gangsti fra Trongårdsstien til Novozymes - Rævehøjvej (set mod nord)*

Der er anlagt sti fra Trongårdsvej til stisystemet på Dyrehavegårds Jorde på hver side af Novozymes. Stierne forbinder Rævehøjvej med Trongårdsvej.



*Ny rundkørsel ved Rævehøjvej (set mod syd)*





## Letbanen og ledningsomlægninger m.m.

### **Letbanen**

Fra den 1. januar 2019 er Staten trådt ud af den oprindelige ejerkreds, som nu består af Region Hovedstaden og kommunerne. Ledningsomlægningerne i forbindelse med Letbaneprojektet vil gå i gang i begyndelsen af 2019.

Lyngby-Taarbæk Kommune og Hovedstadens Letbane samarbejder om at holde borgere, erhverv og institutioner bedst muligt informeret. Kommunen vil sørge for at informere de, der bliver direkte berørt af anlægsarbejdet via information i E-Boks og på kommunens hjemmeside. Hovedstadens Letbane vil, fra 2. kvartal 2019, tilbyde en informationservice, som alle kan abonnere på. Hold derfor øje med kommunens hjemmeside:

[www.ltk.dk/aktuelt-letbanen](http://www.ltk.dk/aktuelt-letbanen), hvor der også vil være links til andre nyttige sider med fx trafikinformationer. Generel information om Hovedstadens Letbanen findes på <https://www.dinletbane.dk/>.

### **Fjernvarme ved Lundtoftegårdsvej**

I den sydlige del af Lundtoftegårdsvej er der gravet fjernvarmeledninger ned til forsyning af det nye bilhus. I den nordlige del af Lundtoftegårdsvej, fra Anker Engelundsvej til Lundtofteparken, vil der blive lagt fjernvarmeledninger indenfor den nærmeste fremtid. Denne ledning skal både forsyne dele af Lundtofte og de kommende byggerier i Tracéet langs motorvejen. Ved Biologiens Vej ind til Novozymes har der i en periode stået en mobil varmecentral. Centralen blev opstillet som en ekstra sikring af varmforsyningen, efter at en brand i november satte Vestforbrændings anlæg i Glostrup ud af drift. Den mobile varmecentral er fjernet igen.

### **Øvrige ledningsarbejder på Lundtoftegårdsvej**

Som følge af byudvikling i Tracéet og anlæg af Letbanen, skal Lyngby-Taarbæk Kommune ombygge Lundtoftegårdsvej. Kommunen arbejder med et skitseprojekt, som skal være med til at sikre fremkommeligheden og trafiksikkerheden for trafikanterne på vejen. Der vil blive indarbejdet midterheller og sideheller med vejtræer, hvor det er muligt, for at bevare et grønt udtryk langs vejen. Det forventes, at ombygningen af Lundtoftegårdsvej begynder i 2021, når arbejdet med ledningsomlægningerne og nedgravningen af nye ledninger i vejen er slut. Ombygningen af Lundtoftegårdsvej vil blive koordineret med Letbaneprojektet og byudviklingsprojekterne i Tracéet for at genere trafikken mindst muligt.

## Afslutning

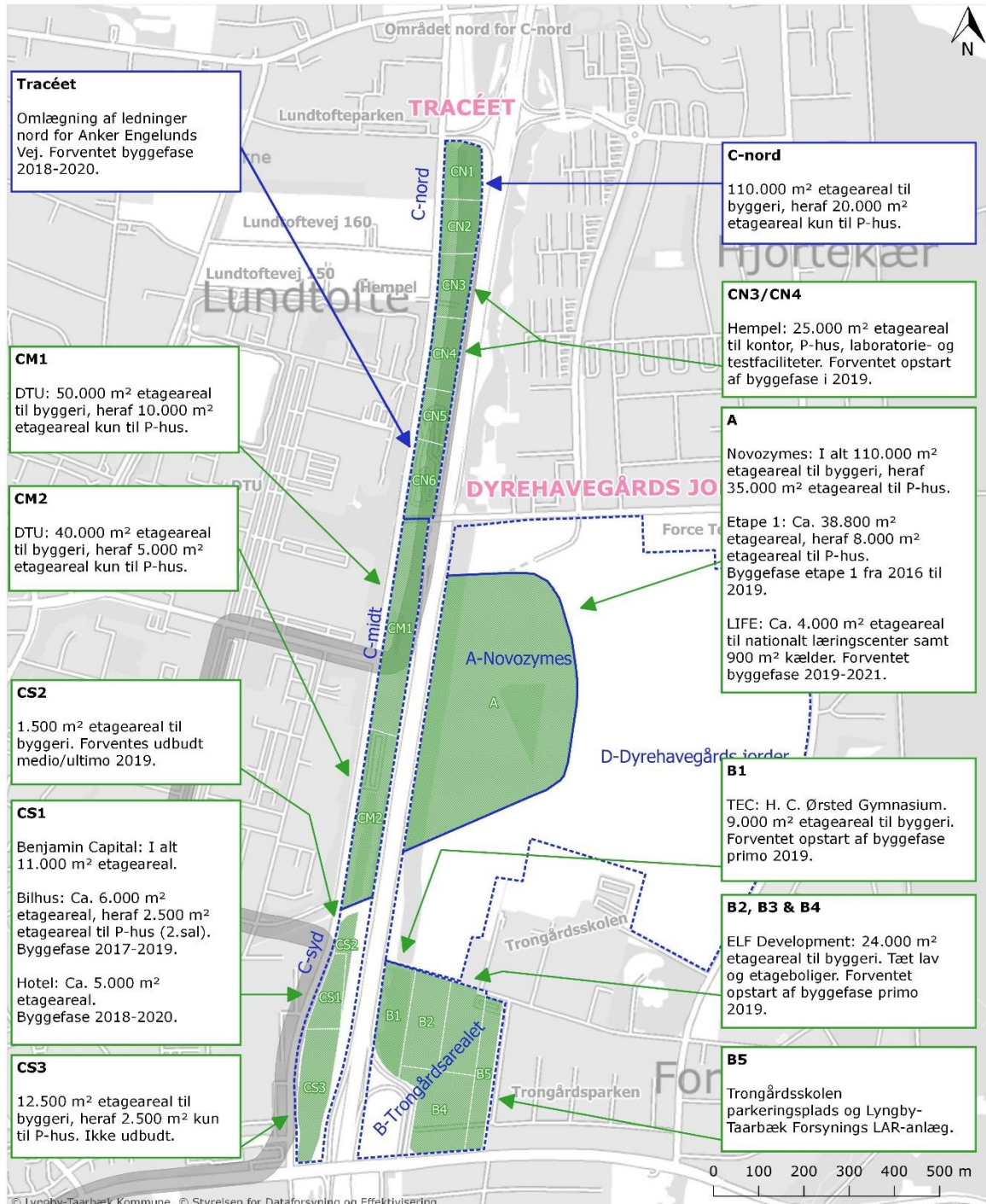
*Vi håber, at nyhedsbrevet har givet overblik og indblik i de mange projekter i områderne og et indtryk af den aktuelle udvikling. Kommunen informerer også løbende om udviklingen på og omkring Dyrehavegårds Jorder og Tracéet på vores hjemmeside på:*

[www.ltk.dk/dyrehavegaard](http://www.ltk.dk/dyrehavegaard)

*Her findes også kontaktoplysninger, hvis du har spørgsmål til nogle af projekterne. Nedenfor er indsats et kort som giver overblik over mange af projekterne.*

Med venlig hilsen

Søren Hansen  
Kommunaldirektør



SIGNATUR

- Mindre delområder
- Arealområder
- Letbane



LYNGBY-TAARBÆK  
KOMMUNE

DYREHAVEGÅRD

Område: Alle  
Statuskort  
Status februar 2019

Udarbejdet af:  
SOPAN/DITGE  
Godkendt af:  
SIP  
Dato:  
01-02-2019  
Version:  
1.0